




**groupe**  
**ADÉQUATION**  
 L'emploi au cœur des transitions



*agir* pour un  
**territoire**  
**durable &**  
**solidaire**



**RAPPORT** *agir*  
 2026





**Marie Elisabeth JEAN,**  
Présidente du Groupe Adéquation

« Plus de 30 ans d'histoire, c'est 30 ans d'engagement, de solidarité et d'actions partagées. Le Groupe Adéquation a su agir en affirmant sa mission d'insertion, d'innovation sociale et de contribution à la transition écologique. Aujourd'hui plus que jamais, il nous appartient de témoigner, de partager nos progrès et de renforcer notre engagement. Ce rapport d'actions est une nouvelle étape de ce chemin collectif. »



# L'emploi comme levier d'émancipation et de transformation

Proposer un emploi, ce n'est pas seulement apporter un revenu ou une activité. C'est ouvrir une porte vers la reconnaissance, l'autonomie et la (re)construction de soi. L'emploi, quand il est accessible, accompagné et adapté, devient un véritable levier de transformation individuelle et collective.

Dans les structures d'emploi à finalité sociale, chaque parcours devient une aventure humaine : les salariés s'y sentent considérés, entourés, encouragés. Ils retrouvent confiance, développent des compétences, et construisent les bases de leur avenir.

Pour celles et ceux que la vie a éloigné du marché du travail, retrouver un poste, une mission, une équipe, un cadre professionnel, c'est aussi retrouver sa place. C'est renouer avec des habitudes de travail, un rythme, des relations humaines positives. C'est faire l'expérience de la fierté, du respect, de l'utilité.

Ce sont aussi des lieux où l'on crée de la valeur économique tout en répondant à des besoins sociaux et écologiques.

L'emploi, quand il est vecteur de dignité, est bien plus qu'une finalité : c'est un puissant moteur d'espoir et de justice.

## Sommaire

- Historique du Groupe Adéquation p.4
- Valeurs partagées p.6
- Gouvernance associative frote et partagée p.7
- Nos activités économiques p.8
- Le pôle accompagnement vers l'emploi p.9
- Organisation du Groupe Adéquation p.10

### AGIR par l'emploi



page 12

### AGIR pour l'environnement



page 18

### AGIR avec le territoire



page 24

- Ecosystème des partenaires p.26
- Enjeux d'amélioration de notre démarche p.30
- Glossaire p.31



p.2

## Pourquoi ce rapport d'actions ?

Le choix de publier un rapport d'actions, en dehors de toute obligation réglementaire, est un acte volontaire et stratégique. Il répond à trois objectifs principaux :

### TRANSPARENCE

Partager avec l'ensemble de nos parties prenantes salariés, bénéficiaires, partenaires publics et privés la réalité de nos engagements, nos actions et nos résultats

### CRÉDIBILITÉ

Renforcer la lisibilité et la reconnaissance de notre modèle associatif hybride, à la fois économique, solidaire et écologique.

### PARTAGE DES PROJETS

Mettre en valeur les avancées de notre démarche associative, engagée depuis de nombreuses années et inscrite dans notre projet stratégique collectif.

Ce rapport s'inscrit ainsi dans une dynamique d'amélioration continue et de contribution active aux transitions sociales et environnementales.



p.3

# HISTORIQUE



## du Groupe Adéquation

Créé en 1993 à l'initiative de l'intercommunalité du Pays Voironnais, le Groupe Adéquation s'est progressivement structuré autour d'un objectif clair : proposer des solutions d'emploi à des personnes en difficulté d'insertion. De l'association intermédiaire à une véritable entreprise sociale multi secteurs, le groupe a su évoluer en intégrant des enjeux économiques, écologiques et humains.

Notre métier : développer des activités économiques pour que le plus grand nombre accède à un emploi, un revenu du travail, et trouve sa place dans la société.

Notre engagement : conjuguer performance économique, solidarité et transformation écologique. Aujourd'hui, Adéquation est un groupe écologique solidaire regroupant plusieurs associations et intervenant dans des domaines aussi variés que les ressources humaines, l'économie circulaire, les mobilités douces, la cyclo-logistique, le paysage, la blanchisserie ou le numérique.



23  
SEPT.  
1993

**Création de l'association Intermédiaire** : L'intercommunalité du Pays Voironnais initie en 1993 la création d'une petite association d'insertion par le travail. Des personnes qui ne trouvent pas d'emploi sont mises à disposition de particuliers et de communes pour des missions de jardinage, bricolage, entretien... Le décollage est rapide, l'activité se développe.

1994

**Emplois Verts** : Création à l'initiative du Pays Voironnais, pour un an, avec pour mission l'entretien des berges de la Morge. A l'origine une seule équipe assure l'activité, occupant un box de garage pour ranger son matériel. L'activité se poursuit finalement au-delà de la période initiale et devient pérenne.

1999

**Bleu Ciel** : Le Comité de solidarité, atelier de repassage créé quelques années auparavant pour offrir une activité sociale et professionnelle à des femmes bénéficiaires des minimas sociaux, contacte Adéquation pour faire évoluer son atelier. Bleu Ciel est alors créé, la 3<sup>e</sup> association, et développe ainsi une entreprise d'insertion dans le domaine du repassage et de la blanchisserie.

2011

**Ressourcerie de La Buisse** : Adéquation participe au projet de création par le Pays Voironnais d'une ressourcerie. Celle-ci implantée à La Buisse est confiée à la gestion de l'association Emplois Verts, en partenariat avec Passiflore. A l'époque, c'est un vrai pari, une innovation un peu folle. 15 ans plus tard, pari tenu à 300 % !

2013

**Organisation en Groupe Economique et Solidaire**. Depuis 2013 les associations du Groupe ont fait le choix de se structurer en Groupe Economique Solidaire avec :

- Une gouvernance et une direction unifiées,
- Une communication commune,
- Des moyens humains et matériels mutualisés,
- Une solidarité financière entre les structures,
- Un impact global sur son territoire.

2014

**Coccinelle verte** : Activité d'éco-paysage orientée vers une clientèle de particuliers et entreprises. Lancée en s'appuyant initialement sur une équipe Emplois Verts, rapidement l'activité se développe. Elle est ainsi gérée par l'entreprise d'insertion et permet de recruter un responsable d'activité. En 2021, Coccinelle Verte se spécialise avec une équipe travaux et aménagements.

Lancement du **Pôle Territorial de Coopération Économique (PTCE)**.

2016

- Entrée dans les nouveaux locaux de Voiron.
- Création du premier projet stratégique.

2019

- Gestion du service vélo solidaire.
- Lancement du **Projet stratégique 2019/2024**.

2020

- **Véligood** : L'entreprise d'insertion intègre Véligood proposant plusieurs prestations pour développer l'usage du deux roues.
- **Emplois Verts Chartreuse** : en pleine période de pandémie (mars 2020), reprise de l'activité d'entretien des espaces naturels du secteur assurée jusque-là par l'ONF-Prodepare (production) et le Centre Social des Pays du Guiers (accompagnement). Le partenariat avec le CSPG est poursuivi, tandis que la production est assurée par une équipe des Emplois verts localisée en Chartreuse. En 2021, lancement de l'expérimentation **d'éco pâturage par des chèvres**.
- Mise en place de l'action « **compétences numériques pour tous** ».

2022

**Ressourcerie de Chartreuse** : La 2e Ressourcerie du Groupe ouvre le 1er septembre 2022. Un démarrage en trombe avec un soutien territorial très fort.

2023

**Le Groupe Adéquation fête ses 30 ans !**  
Le 30 juin 2023, plus de 200 personnes se sont réunies pour fêtes 30 années d'engagement pour l'inclusion.

2024

Investissement dans des projets d'économie circulaire :

- **Fest' In Textile**, le festival du Textile responsable,
- **Reflex**, gamme de mobiliers professionnels upcyclés,
- Participation à la création de **Circul'Alpes**.

Lancement de **Link'Adéquation**, entreprise de travail temporaire

2026

- Lancement du nouveau **projet stratégique 2026-2030**.
- **Nouvelle identité visuelle** pour le groupe et ses différentes activités.
- L'Association Intermédiaire Adéquation change de nom après plus de 30 ans, et devient **SOLEAL "La Solution Emploi Local"**
- Le Groupe rejoint la CEC (Convention des Entreprises pour le Climat).

# Valeurs partagées



En 2018, un travail collectif interne a permis d'identifier 7 valeurs fondamentales qui guident notre action et sont pleinement d'actualité aujourd'hui :

## V1/7 INVESTIR DANS LA SOLIDARITÉ

Agir collectivement pour prévenir et combattre l'exclusion sociale. Cela passe par une écoute bienveillante, la valorisation des potentiels individuels, et le soutien mutuel entre les différentes structures du Groupe et leurs acteurs.

## V2/7 RECHERCHER LA QUALITÉ

La qualité de l'accompagnement et des services proposés constitue une exigence permanente. Elle repose sur le professionnalisme des équipes, l'amélioration continue des pratiques et l'adaptation aux besoins des publics et du territoire.

## V3/7 MISER SUR L'AUTONOMIE

L'accompagnement vise à renforcer l'autonomie des personnes, tant sur le plan professionnel que personnel. Il s'agit de permettre à chacun et chacune de devenir acteur de son parcours, en développant ses compétences, sa confiance et sa capacité à faire des choix éclairés.

## V4/7 PRATIQUER LA COOPÉRATION

Privilégier les démarches participatives et co-construites, encourager les échanges entre les salariés, les structures du Groupe et les partenaires territoriaux, afin de développer des solutions collectives et efficaces.

## V5/7 VISER LA PERFORMANCE

Concilier exigence de gestion (rationalité, suivi rigoureux, qualité technique) avec ambition sociale et écologique. Il s'agit de viser des résultats ambitieux tout en accomplissant nos objectifs sociaux et environnementaux.

## V6/7 OSER L'INNOVATION

Oser expérimenter de nouvelles méthodes, encourager l'évolution des pratiques (par exemple en numérique, formation, organisation) pour améliorer la qualité des services d'insertion et la performance globale.

## V7/7 PROMOUVOIR LA DIVERSITÉ

Le Groupe Adéquation affirme la diversité comme une richesse et un levier d'inclusion. Il s'engage à accueillir et accompagner des publics aux parcours pluriels, en luttant contre toutes les formes de discrimination et en favorisant l'égalité des chances.

# Gouvernance associative forte et partagée

Le groupe est piloté par un Conseil d'administration bénévole de 18 membres, représentant la société civile (associations, collectivités, entreprises, citoyens engagés). Ce modèle de gouvernance associative garantit l'indépendance, la transparence et la pérennité du projet associatif.

Il incarne l'esprit démocratique, l'intérêt général et le désintéressement. Il garantit que les décisions sont prises dans le respect des valeurs du groupe, sans pression d'actionnaires ni recherche de profit privé.



## ACTIONS

- 18 membres bénévoles**  
Conseil d'administration composé de 18 membres bénévoles, issus de collectivités, d'associations, d'organismes ou personnes qualifiées.
- Pacte de gouvernance**  
Travail sur un pacte de gouvernance dès 2018 pour formaliser les rôles, les engagements et les modes de fonctionnement collectifs.
- Implication dans les instances**  
Implication des administrateurs dans les instances de travail (comités, événements, recrutements).
- Participation aux séminaires**  
Séminaires réguliers associant administrateurs et permanents, favorisant la transparence et la stratégie partagée.
- Projet stratégique**  
Constitution d'un groupe de pilotage mixte salariés-administrateurs pour piloter le projet stratégique du groupe.
- Gouvernance mutualisée**  
Participation à la gouvernance d'autres structures de l'ESS : Territoire Insertion 38, Coorace, Circul'Alpes, Nouveaux Jardins de la Solidarité, ...

## TÉMOIGNAGE

« La gouvernance associative change tout. Elle garantit la priorité au projet social, favorise la pérennité et stimule une dynamique collective. Elle permet l'engagement de bénévoles qui décident des orientations stratégiques. »



Consultez la composition du conseil d'administration



# NOS ACTIVITÉS économiques



Les activités économiques du Groupe sont conçues en réponse aux besoins du territoire et s'inscrivent dans une logique de complémentarité entre développement économique et accompagnement socioprofessionnel.

Ces activités ont évolué vers des champs à forte portée **écologique**, notamment autour du **réemploi**, du **cycle**, de **l'économie circulaire** et de **l'entretien de l'environnement**, en lien avec les enjeux de transition écologique du territoire.

## 5 pôles d'activités



### DÉLÉGATION DE RESSOURCES HUMAINES

Mise à disposition de personnel pour des missions de travail dans le cadre de surcroît-remplacement ou de projet de recrutement.



### BLANCHISSERIE PROFESSIONNELLE

Nettoyage et livraison de linge de résidents et de travail.



### PAYSAGE & ENVIRONNEMENT

Entretien d'espaces verts, conception d'espaces régénératifs pour la biodiversité...



### CYCLE, CYCLO-LOGISTIQUE & MOBILITÉ

Vente-réparation vélo, collecte de déchets professionnels, gestion-location d'une flotte de VAE.



### ECONOMIE CIRCULAIRE

Collecte d'objets, réparation en atelier, revente à prix solidaire, mobilier upcyclé.



**6,4 M€**  
de budget

**4,3 M€**  
de chiffre d'affaires

**1,9 M€**  
de subventions

**4,1 M€**  
de salaires brut versés

Le modèle économique des activités repose également sur la contribution de partenaires publics qui soutiennent directement la mission d'insertion.

À titre principal, **l'État**, à travers la **DDETS**, finance l'aide aux postes des structures d'insertion par l'activité économique.

Le **Département de l'Isère** cofinance cette aide ainsi qu'une partie des fonctions d'accompagnement social et professionnel.

La **Région Auvergne-Rhône-Alpes** intervient quant à elle en soutien des fonctions d'encadrement liées aux parcours d'insertion.

Le **CIAS** du pays voironnais finance également le chantier d'insertion de Voiron.

Au-delà de ces financements structurels, d'autres partenaires contribuent ponctuellement au développement des projets du Groupe, sous forme de mécénat, de subventions ciblées ou d'appels à projets.

Ces soutiens permettent d'expérimenter de nouvelles actions, de renforcer l'innovation sociale et environnementale du groupe.



Direction régionale de l'économie, de l'emploi, du travail et des solidarités (DREETS)



# le pôle accompagnement vers l'emploi

L'accompagnement socio-professionnel constitue un pilier central du projet du Groupe Adéquation. Il vise à sécuriser les parcours, développer les compétences et favoriser l'accès durable à l'emploi, en s'appuyant sur une organisation structurée, des outils adaptés et un ancrage territorial fort.

Au sein d'Adéquation, cet accompagnement est assuré par des chargés d'insertion professionnelle qui interviennent tout au long du parcours des salariés. Ils assurent le recrutement, l'évaluation des besoins, ainsi que la construction et le suivi de parcours individualisés. L'accompagnement combine des temps de suivi individuel, l'accès à des actions de formation, des périodes d'immersion dans d'autres organisations, des missions ponctuelles de travail et des visites d'entreprises. Il s'appuie également sur un réseau de partenaires économiques et institutionnels, permettant de multiplier les opportunités professionnelles et de favoriser des sorties vers l'emploi ou vers une formation qualifiante.

## LES ACTIONS SPECIFIQUES DU PÔLE ACCOMPAGNEMENT :

DEPUIS  
2021

### ACTION COMPÉTENCES NUMÉRIQUES

Action de lutte contre la fracture numérique par la formation des salariés du groupe Adéquation et la dotation de matériel à prix solidaire. Un poste de conseiller numérique a été créé en 2021. Depuis, ce poste est pérenne.



DEPUIS  
2021

### STEP'S

Action de redynamisation dans l'emploi pour jeunes/adultes en rupture ou et/ou en précarité d'hébergement. Objectif de mise à l'emploi ponctuelle en chantier d'insertion sur une durée de 30h avec possibilité d'une rémunération en espèces.



DEPUIS  
2024

### CONVERGENCE

L'action vise à faciliter l'accès aux chantiers d'insertion pour les personnes en situation de précarité d'hébergement. Son objectif est de renforcer l'accompagnement des salariés en apportant un soutien spécifique sur les freins périphériques, notamment liés au logement et à la santé.



DEPUIS  
2023

### CHARGÉS D'ACCOMPAGNEMENT

Dispositif expérimental coordonné par le Groupe Adéquation sur le territoire Voironnais Chartreuse, visant à renforcer les compétences des équipes de l'action sociale du Département et à accompagner les allocataires du RSA vers l'activité ou l'emploi grâce à un suivi renforcé.



# ORGANISATION

## du Groupe Adéquation



### CONSEIL D'ADMINISTRATION

### COMITÉ DE DIRECTION

- 1 Directeur Général
- 2 Directeurs Généraux Adjoints
- 2 Directeurs Opérationnels
- 1 chef de projet
- 2 coordinatrices

### PÔLE ADMINISTRATIF ACCUEIL

- 1 assistante de direction
- 1 chargée de communication
- 1 assistante Ressources Humaines

### PÔLE COMPTABILITÉ GESTION

- 3 comptables

### COMPÉTENCES NUMÉRIQUES

- 1 conseiller numérique

### QUALITÉ & SÉCURITÉ

- 1 comité de sécurité

### COMMERCIAL & COMMUNICATION

- 2 groupes de travail

### RH & FORMATION

### PROJET STRATÉGIQUE

- 1 comité d'animation

### RSE

- 1 groupe de travail
- 1 chef de projet
- 1 chargé de développement

Association intermédiaire (AI)

**SOLÉAL**

70 salariés en parcours soit 35 ETP

- Délégation de personnel pour collectivités et associations
- Travail temporaire pour les entreprises

- 1 Directrice opérationnelle
- 1 Coordinatrice
- 2 chargés de recrutement et d'accompagnement

**BLEU CIEL**

8 salariés en parcours soit 7 ETP

### Blanchisserie industrielle

- 1 Directrice opérationnelle
- 1 encadrante technique
- 1 chargée d'insertion professionnelle

### Entreprise d'insertion (EI)

**COCCINELLE VERTE**

8 salariés en parcours soit 6 ETP

### Eco-paysage pour particuliers et entreprises

- 1 Directeur opérationnel
- 1 coordinatrice
- 1 chargée d'insertion professionnelle
- 3 encadrants techniques

**VÉLIGOOD**

3 salariés en parcours soit 2 ETP

- Vente de vélos d'occasions
- Réparation et révision vélos
- Location de vélos électriques
- Nettoyage urbain

- 1 Directeur opérationnel
- 1 encadrant technique
- 1 chargée d'insertion professionnelle

### Atelier & chantier d'insertion (ACI)

**EMPLOIS VERTS**

24 salariés en parcours soit 20 ETP

- Entretien et aménagement de l'environnement
- Manutention / Encombrants
- Peinture en bâtiment

- 1 Directeur opérationnel
- 1 coordinatrice Voiron
- 1 coordinateur Chartreuse
- 5 encadrants techniques
- 1 assistant technique
- 3 chargés d'insertion professionnelle

**RESSOURCERIE de Chartreuse**

8 salariés en parcours soit 6 ETP

- Ré-emploi
- Recyclage

- 1 Directrice opérationnelle
- 1 Coordinatrice
- 1 Encadrante technique
- 1 assistant de vente
- 1 Chargée d'insertion professionnelle

**RESSOURCERIE du Pays Voironnais**

35 salariés en parcours soit 25 ETP

- Ré-emploi
- Recyclage

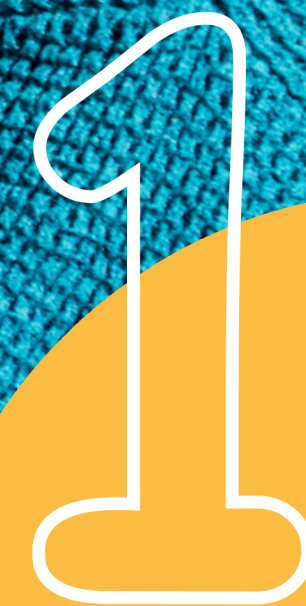
- 1 Directrice opérationnelle
- 1 Assistante de Direction
- 5 Encadrants techniques
- 2 assistants techniques
- 2 assistantes de vente
- 2 Chargés d'insertion professionnelle

## ACTIVITÉS COMMERCIALES ET D'INSERTION



# AGIR par *l'emploi*

L'humain est au cœur de notre action.  
Chaque salarié est accueilli avec ses talents,  
ses aspirations, ses difficultés, son histoire,  
ses projets.  
Notre ambition : construire avec chacun un  
parcours professionnel qui mène vers un  
emploi, l'autonomie et la confiance.  
Combattre les discriminations et agir sur les  
freins à l'emploi durable.



## DES IMPACTS DURABLES

Des effets sur le retour à l'emploi se constatent avant la sortie du parcours d'insertion. Les salariés mettent en avant les effets du parcours sur leur vie quotidienne. La reprise de confiance, de motivation et d'espoir ont des effets positifs sur leur santé physique et mentale et sur leur vie sociale.

**75%**

des salariés isolés constatent une amélioration.

source : enquête impact social TI 38 - juin 2025

## ACTIONS



### Parcours personnalisés

Chaque salarié bénéficie d'un parcours d'emploi personnalisé, encadré par les chargés d'insertion professionnelle et encadrants techniques.



### Actions ciblées

Déploiement d'actions et projets ciblés sur les principales difficultés de nos salariés : mobilité, numérique, logement, santé...



### Outils d'aide au parcours

Mise en œuvre d'outils RH partagés, d'ateliers d'accueil, de formations internes.



### Valeurs partagées

Création de valeurs partagées, présence d'une charte RSE.



### Co-construction

Co-construction de la stratégie, des projets, des temps d'échange entre administrateurs et collaborateurs salariés, une organisation qui favorise l'intelligence collective et la prise d'initiatives.



### Transparence

Transparence de l'information ; disponibilité interne des données économiques, sociales et environnementales.

*C'est quoi l'insertion ?*

## 1. DÉCOUVRIR UN NOUVEAU MÉTIER

- se tester sur un poste
- parmi différents domaines d'activité
- sans expérience préalable
- sans qualification requise

## 2. ACQUÉRIR DES COMPÉTENCES

- nouvelles expériences professionnelles
- progresser
- gagner en confiance et estime de soi

## 3. SE FORMER

- formation sur le terrain
- proposition d'ateliers variés
- accès à des formations qualifiantes

## 4. UNE RELATION PRIVILÉGIÉE

- disponibilité et écoute
- accueil et accompagnement du salarié
- échanges réguliers

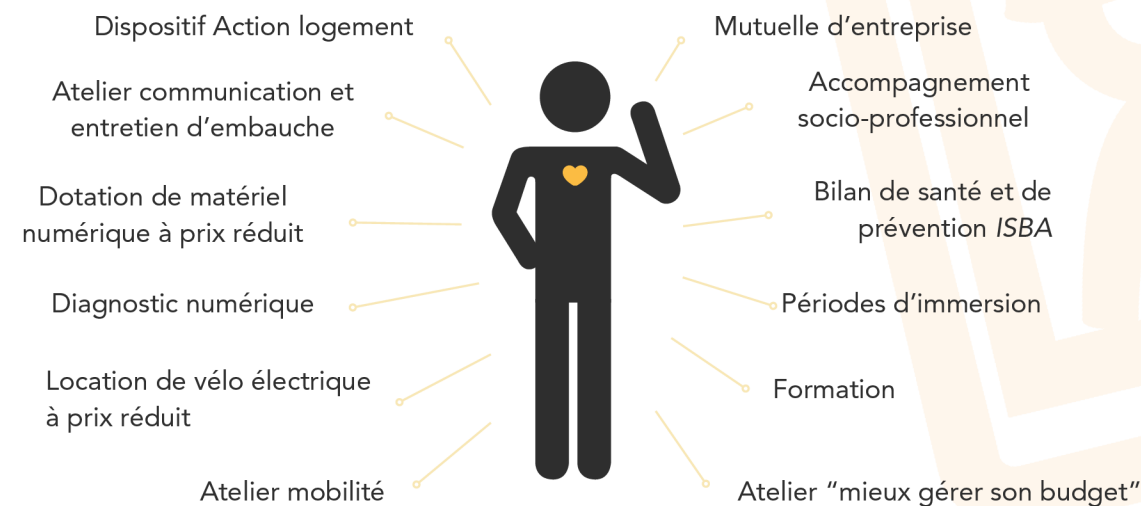
## POUR RÉSUMER, C'EST QUOI L'INSERTION ?

- TRAVAILLER
- SE FORMER
- ÊTRE CONSEILLÉ-E

*Un tremplin vers l'emploi durable !*

## ÊTRE SALARIÉ-E DU GROUPE ADÉQUATION

*un emploi, mais pas que...*



## UN COLLECTIF DE SALARIÉS PERMANENTS DANS L'ACTION

La cohésion et la dynamique de notre groupe se construisent jour après jour. Initialement impulsée par le comité de direction, l'organisation et l'animation des séminaires sont désormais relayées par une équipe dédiée. Ces moments représentent une occasion privilégiée d'accueillir les nouveaux collaborateurs, de partager le bilan du Groupe et de réfléchir ensemble aux perspectives.

Au quotidien, le vivre-ensemble constitue un véritable atout et incarne l'ADN de notre marque employeur. Preuve de cette vitalité collective : anciens salariés et stagiaires reviennent régulièrement participer à nos événements, témoignant ainsi de l'attachement durable à notre culture d'entreprise.

**55** salariés permanents En 2025

**45%** d'hommes

**55%** de femmes

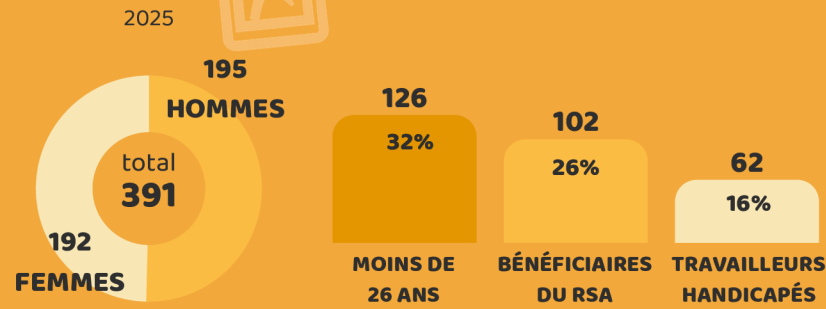
OBJECTIF **Maintien de la parité** à 2030



Indicateurs d'impact

**SALARIÉS ACCOMPAGNÉS**

**TOTAL DES SALARIÉS EN PARCOURS**



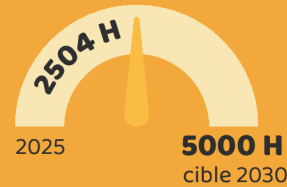
- **Maintien des effectifs**
- **Renforcement de l'accompagnement des publics les plus éloignés de l'emploi :**
  - Précarité de logement **10%**
  - Problématique de santé **20%**

**FORMATION**

**FORMATION COMPÉTENCES NUMÉRIQUES**



**FORMATIONS SUIVIES**



**SORTIES**

**SORTIES VERS L'EMPLOI OU LA FORMATION**



"En tant que chargés d'insertion professionnelle, nous accompagnons des personnes aux parcours très divers : demandeurs d'emploi de longue durée, jeunes en recherche de repères professionnels, personnes en reconversion ou ayant rencontré des difficultés sociales. Cette diversité rend notre travail particulièrement riche. Chaque parcours est singulier et demande une écoute attentive, de l'adaptation et de la créativité. Voir les personnes reprendre confiance, développer leurs compétences et construire un projet professionnel réaliste et tisser des liens avec les employeurs du territoire est une véritable source de motivation."



*Rodolphe Christin*  
Chargé d'Insertion Professionnelle

**UN PARCOURS QUI FAIT SENS**

"Le Rigodon est une terre d'accueil (Accueil de jour). Un café, un sourire, et des personnes qui vous entourent. Pour ma part, c'est également devenu un tremplin. J'ai pu parler de mes soucis et de mes projets. Aujourd'hui, ces projets se sont concrétisés avec le contrat d'insertion, par le biais d'Adéquation. J'aime l'humain et la verdure. Conclusion : un contrat de 6 mois au Jardin du Sourire à Coublevie ! Je vais travailler en trottinant. J'ai retrouvé le sourire et du sens à mes activités. Plusieurs formations sont prévues. Je suis très bien accompagnée. Je le redis, quel tremplin ! Merci !"

*Camille,  
safariée en parcours.*





# AGIR pour

# *l'environnement*

Le Groupe Adéquation est engagé concrètement dans des actions à vocation écologique. Les activités développées sont, par nature, vertueuses et contribuent à une politique de transition. Néanmoins, chacune de nos activités génère un impact environnemental (énergie, transports, matières...). Qu'il s'agisse de réemploi, mobilité douce, entretien raisonné des milieux naturels, réduction des déchets... nos objectifs sont orientés vers l'atténuation de cet impact environnemental.

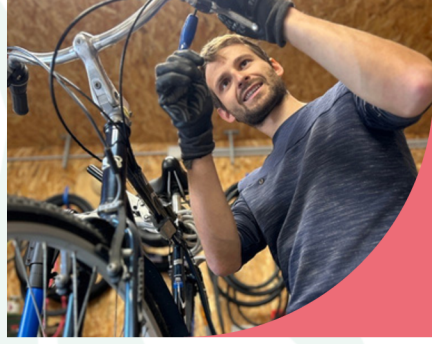




**GESTION DE 2 RESSOURCERIES**

**LA BUISSE & SAINT LAURENT DU PONT**

Activités de collecte, tri, valorisation et revente solidaire d'objets de seconde main, contribuant à la réduction des déchets et au développement du réemploi sur le territoire.



**CRÉATION ET GESTION DU SERVICE VÉLIGOOD**

Développement de solutions de mobilité douce incluant la location de vélos à assistance électrique, des services de livraison et de collecte à vélo, ainsi qu'une vélo-école pour favoriser l'autonomie de tous.



**PAYSAGE ET MILIEU VÉGÉTALISÉS**

Mise en œuvre de pratiques de gestion raisonnée, limitation des espèces invasives et recours à des solutions alternatives comme le pâturage pour un entretien plus écologique.



**PRISE EN COMPTE DES IMPACTS SUR LA BIODIVERSITÉ**

Intégration systématique des enjeux liés à la faune et à la flore dans les interventions de paysage, afin de préserver et favoriser les écosystèmes locaux.



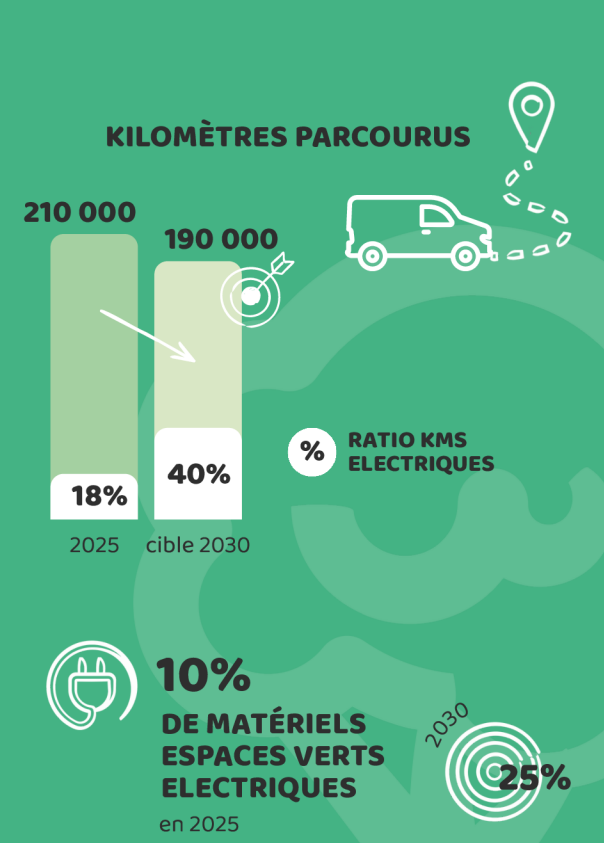
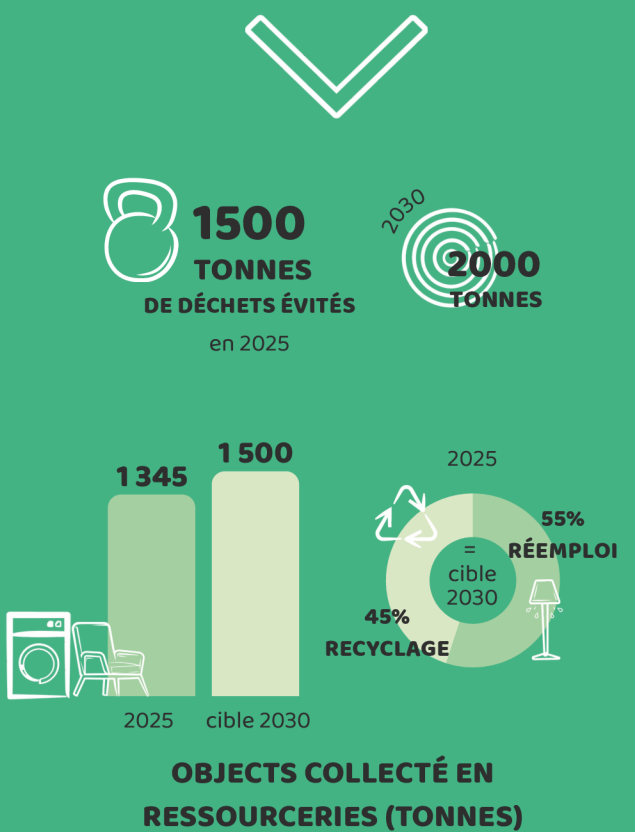
**DÉCARBONATION PROGRESSIVE**

Transition vers des matériels et modes de transport moins émetteurs de gaz à effet de serre, en cohérence avec les objectifs de réduction de l'empreinte carbone.

Pour en savoir plus, consultez notre catalogue "Agir pour la Biodiversité"



Indicateurs d'impact



ACTIONS



**CRÉATION D'INDICATEURS ÉCOLOGIQUES DÈS 2021**

Mise en place d'outils de collecte de données et premiers travaux de calcul de l'empreinte carbone pour mieux piloter les impacts environnementaux des activités.



**MESURE DE L'EMPREINTE ENVIRONNEMENTALE EN 2025**

Analyse approfondie des consommations d'énergie et de matières, ainsi que de la localisation des fournisseurs, afin d'orienter les choix vers des pratiques plus vertueuses.



**INTÉGRATION D'ÉQUIPEMENTS ET DE PRATIQUES ÉCORESPONSABLES**

Développement du tri, de la réutilisation des matériaux et de méthodes d'entretien respectueuses de l'environnement en interne et dans l'ensemble des activités.



**ORGANISATION DE COLLECTES POUR LE RÉEMPLOI**

Mise en place d'actions de collecte (cartons, vélos, matériel informatique...) afin de faciliter la réutilisation et d'allonger la durée de vie des équipements.

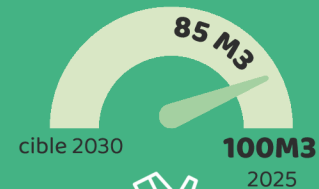
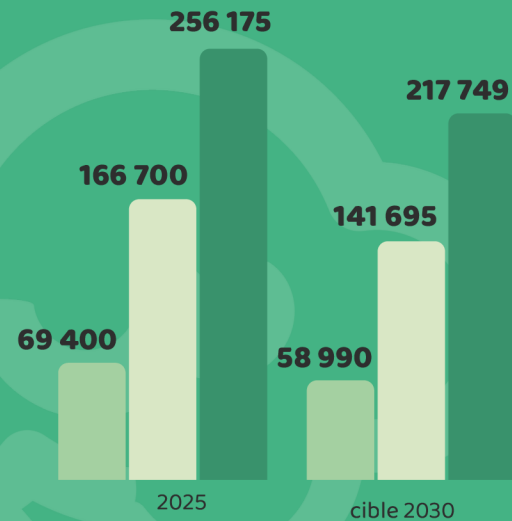


**ORGANISATION DE TEMPS DE SENSIBILISATION**

Mobilisation des publics et des partenaires à travers des événements dédiés (Table Ronde Biodiversité, fête du vélo, Fest In Textile...), pour promouvoir les enjeux environnementaux et les pratiques soutenables.

Indicateurs d'impact

**CONSOMMATION D'ENERGIE (KWH)**

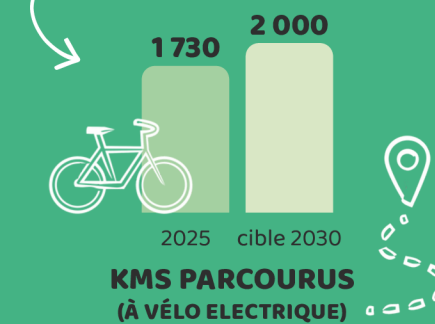


**CONSOMMATION DE PLAQUETTES DE BOIS**

**CONSOMMATION D'EAU**



**90 TONNES DE CARTONS COLLECTÉS & VALORISÉS en 2025**



**550 VISITEURS À L'ÉVÈNEMENT FEST'IN TEXTILE en 2025**



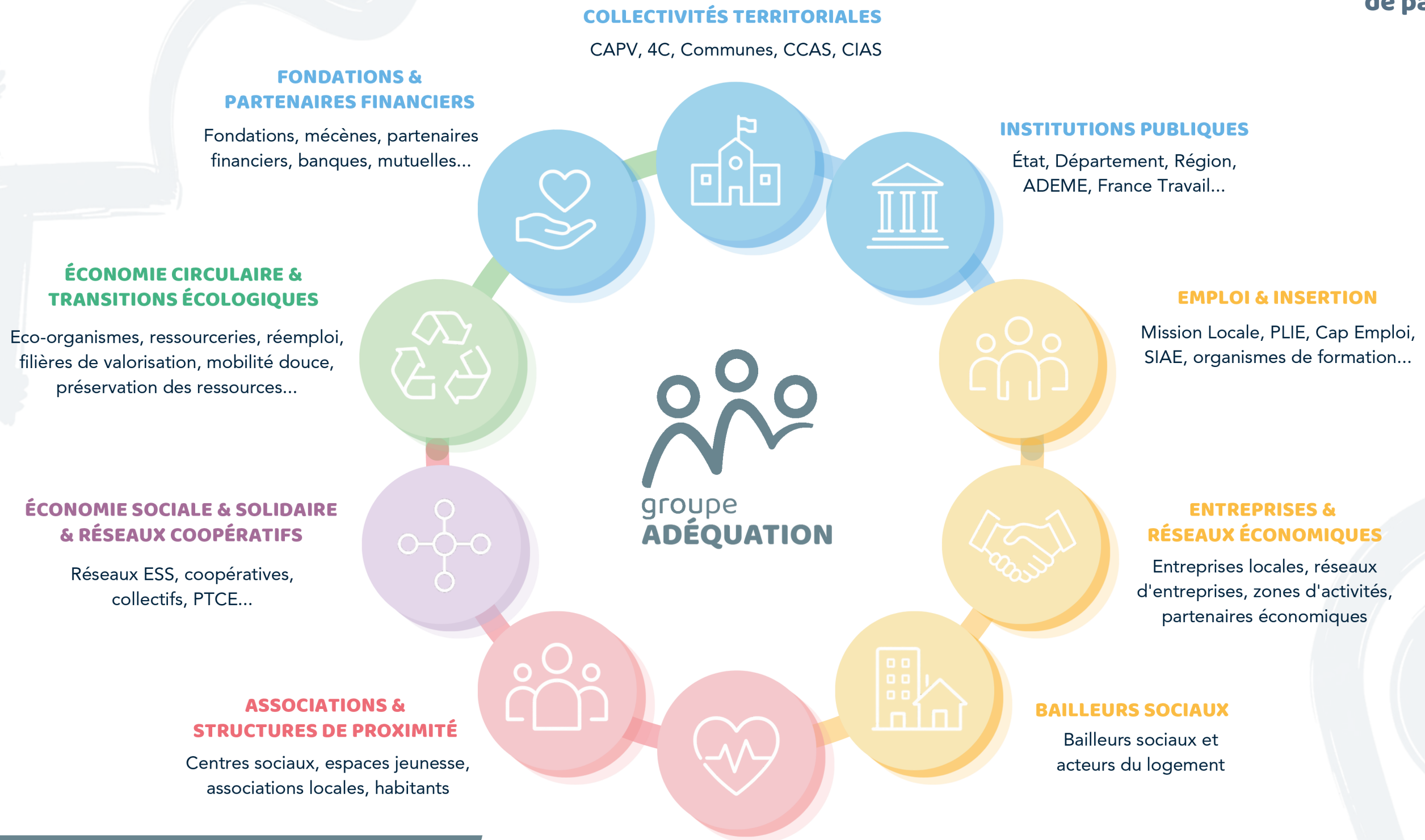
**15 ACTEURS FÉDÉRÉS AUTOUR DE LA FÊTE DU VÉLO en 2025**



# **AGIR** avec *le territoire*

Le Groupe Adéquation est un acteur économique et social de son territoire. Il agit en coopération étroite avec les institutions, les entreprises, les habitants et les autres acteurs associatifs pour créer des synergies durables et inclusives.





L'approche de partenariat repose sur une conviction : un partenariat durable ne peut exister que dans un équilibre réciproque.

Chaque relation construite par le Groupe Adéquation vise ainsi à articuler un engagement d'Adéquation au service de ses partenaires et, en retour, un engagement des partenaires dans le projet social, humain et environnemental porté par notre groupe associatif. Cette logique de coopération garantit la sincérité des engagements, leur efficacité et leur pérennité dans le temps.

Certains de ces partenariats trouvent également une traduction directe dans la gouvernance du Groupe Adéquation. Des représentants d'organisations partenaires, d'acteurs institutionnels ou économiques participent ainsi à la vie associative et aux instances de gouvernance de notre groupe, contribuant à renforcer l'ancrage territorial, le dialogue et la co-construction de notre projet associatif.

## ACTIONS

### Coopération historique avec les collectivités locales

Collaboration de longue date avec la Communauté d'Agglomération du Pays Voironnais, la Communauté de Communes Cœur de Chartreuse et les communes du territoire, permettant de co-construire des réponses adaptées aux enjeux locaux en matière d'emploi, d'inclusion et de transition écologique.

### Développement d'activités économiques locales et de services de proximité

Mise en œuvre d'activités ancrées sur le territoire, répondant aux besoins des entreprises, des collectivités et des habitants, tout en favorisant l'accès à l'emploi et le maintien d'une économie locale dynamique.

### Contribution aux politiques publiques locales

Participation active aux politiques territoriales en matière d'emploi, de mobilité, de gestion des déchets ou encore de transition écologique, en proposant des solutions concrètes et opérationnelles issues du terrain.

### Implication dans les réseaux et dynamiques locales

Engagement dans des réseaux tels que l'ESS, Circul'Alpes ou la Chambre Régionale de l'Économie Sociale et Solidaire, ainsi que dans des instances locales (mécénat, comités de pilotage emploi...), afin de renforcer les coopérations et partager les bonnes pratiques.

### Démarche entrepreneuriale et innovation

Développement de nouvelles activités économiques, souvent en partenariat avec d'autres acteurs du territoire, pour répondre à des besoins émergents et expérimenter des solutions innovantes au service de l'emploi et des transitions.

### Création et animation d'un PTCE

Structuration et pilotage d'un Pôle Territorial de Coopération Économique visant à fédérer acteurs économiques, collectivités et structures de l'ESS autour de projets communs, favorisant le développement local, l'innovation sociale et la mutualisation des ressources.

*"Le Groupe Adéquation accompagne le Pays Voironnais dans la mise en œuvre de sa politique sociale et environnementale sur le territoire. A titre d'exemple, en 2025, il a assuré la collecte de proximité de près de 90 tonnes de cartons des commerçants du centre-ville de Voiron, a permis le réemploi de plus de 700 tonnes d'objets et équipements grâce à la Ressourcerie..."*

*Il permet également d'apporter des solutions en termes de ressources humaines face aux imprévus et aux aléas du quotidien, et ce dans différents domaines d'activités : manutention, nettoyage de locaux... C'est un facilitateur des projets publics locaux et un acteur majeur de la coopération locale, en faveur de la robustesse des territoires !"*



Anne-Sophie Gauquelin

Directrice Générale des Services Techniques,  
Pays Voironnais

## Indicateurs d'impact

En 2025

### PARTENAIRES



95%

DE NOS CLIENTS  
sont issus du territoire  
voironnais-chartreuse

10

EVÈNEMENTS  
ORGANISÉS



regroupant plus  
de 20 partenaires



120

PARTENAIRES  
sur tout le territoire

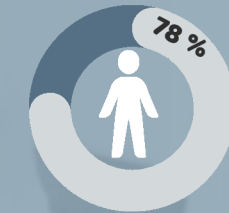
En 2025

### PERMANENTS



14,1 KM

DISTANCE MOYENNE  
DOMICILE-TRAVAIL  
DES PERMANENTS



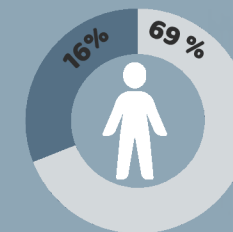
SALARIÉS PERMANENTS  
HABITANT LE PAYS VOIRONNAIS

En 2025

### SALARIÉS EN PARCOURS

### DONATEURS

SALARIÉS EN PARCOURS  
HABITANT LE TERRITOIRE



● PAYS VOIRONNAIS  
● CHARTREUSE



9,75 KM  
DISTANCE MOYENNE  
DOMICILE-RESSOURCERIE  
DES DONATEURS  
2600 KM PAR JOUR

### LOCALISATION DES PRESTATAIRES

2025

cible 2030

SOLÉAL



72%

90%

FOURNISSEURS À - DE 50 KM

BLEU CIEL



92%

95%

COMMANDES LIVRÉES - DE 100 KM

80%

90%

FOURNISSEURS - DE 100 KM

VÉLIGOOD



100%

FOURNISSEURS À + DE 500 KM

# Enjeux d'amélioration de la démarche

## POURSUITE DE LA STRUCTURATION DE LA DÉMARCHÉ

- Mettre à jour la charte RSE avec les nouvelles orientations stratégiques annuelles
- Formaliser les objectifs par structure et outiller les managers
- Renforcer la démarche qualité et les outils de suivi/évaluation

## CAPITAL HUMAIN

- Encourager la cohésion et la continuité professionnelle entre les équipes permanentes et en parcours
- Impulser l'appropriation et la participation de tous les salariés dans la démarche
- Encourager la participation des collaborateurs aux groupes projet et événements transversaux du groupe Adéquation

## TRANSITION ÉCOLOGIQUE

- Développement de nouveaux services bas carbone (livraisons à vélo, réparation, ateliers déchets)
- Évaluation de l'empreinte environnementale du groupe (ACV ou bilan GES)
- Mise en place d'une charte éco-gestes pour les salariés et les usagers

## ANCRAGE TERRITORIAL

- Poursuite du travail au sein du PTCE Voironnais-Chartreuse
- Développement des partenariats avec les entreprises locales dans leurs démarches RSE



## Glossaire

- **AI** : Association Intermédiaire
- **ACI** : Atelier Chantier d'Insertion
- **ACV** : Analyse du Cycle de Vie
- **BILAN GES** : Bilan des émissions de gaz à effet de serre
- **CIP** : Chargé(e) d'insertion professionnelle
- **EI** : Entreprise d'Insertion
- **EITI** : Entreprise d'Insertion par le Travail Indépendant
- **ETP** : Équivalent temps plein
- **ISBA** : Institut de Santé Bourgogne Auvergne
- **RSE** : Responsabilité Sociétale des Entreprises

## Méthodologie et documents de référence

- Indicateurs consolidés à partir des tableaux de bord internes.
- Le rapport suit les principes de la norme ISO 26000 (gouvernance, droits humains, relations de travail, environnement, loyauté, consommateurs, développement local).
- Charte RSE du Groupe Adéquation.
- Projet stratégique 2026-2030.
- Comptes annuels certifiés 2025.
- Témoignages salariés et partenaires.





# groupe ADÉQUATION

**Siège social :**  
33 rue Hector Blanchet  
3850 VOIRON

**Horaires :**  
Lundi au vendredi  
8h30 - 12h | 13h30 - 17h

04 76 32 72 80  
contact@groupe-adequation.com



**WWW.GROUPE-ADEQUATION.COM**

